



कृषकको लागी तथ्य पत्र

नं. ०४ असार २०८०

प्याज बालीको प्याजी डडुवा रोग

परिचय :

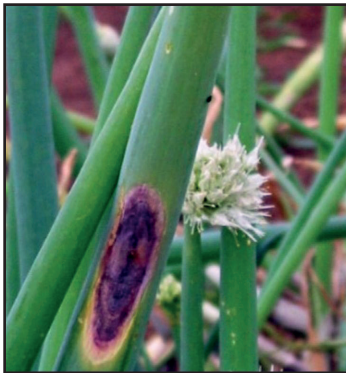
प्याजमा लाग्ने विभिन्न रोगहरू मध्ये प्याजी डडुवा रोग सबैभन्दा महत्वपूर्ण रोग हो । यो रोग *Alternaria porri* नामक दुसीको कारण लाग्ने गर्दछ । यो रोगका कारण गानो तथा बीउ उत्पादनमा ठूलो नोक्सानी हुने गरेको छ । प्याज लगाइने सबै क्षेत्रहरूमा यस रोगले आक्रमण गर्ने गरेको पाइएको छ ।

प्रमुख लक्षणहरू

- » सबभन्दा पहिले यसको लक्षण नरम पातको टुप्पोमा साना लाम्बिला पानीले भिजेको जस्ता थोप्लाहरू देखिन्छन् र छिटै नै थोप्लाहरू बिच भागमा सेतो दागहरू पनि देखिन्छन् । विस्तारै यी थोप्लाहरू पातदेखि तलतिरका भागहरूमा पनि फैलिदै जान्छन् (चित्र नं १) ।
- » यी थोप्लाहरू मिसिएर ठूला धब्बाहरू बन्दछन् जसको वरीपरी पहेंलो घेरा देखिन्छ (चित्र नं २) ।
- » रोग छिपिदै जाँदा पात र डाँठहरू घुमाउरो परेका देखिन्छन् । पछि पातहरू जम्मै डढेर सकिन्छन् (चित्र नं ३) ।
- » गानोमा पनि रोग फैलिदै जान्छ । गानोबाट चारैतिर रातो पहेंलो पानी निस्कन्छ र सड्न थाल्दछ, रोगी बोटहरूमा फुल फुल्दैन (चित्र नं ४) ।



चित्र नं. १: प्याजको पातमा देखिएको लक्षण
श्रोत: <https://apps.extension.umn.edu>



चित्र नं. १: प्याजको डाँठमा प्याजी डडुवाको लक्षणहरू
श्रोत: <http://www.ehinga.org>



चित्र नं. ३: पातहरू घुमाउरो भई डढेको लक्षणहरू
श्रोत: <https://ag.umass.edu>



चित्र नं. ४: प्याजको गानोमा देखिएको लक्षण
श्रोत: <https://gardener.fandom.com>

श्रोत तथा फैलिने अवस्था

रोगी बीउ तथा संक्रमित पुराना बोटका अवशेषहरू यस रोगका प्रमुख स्रोतहरू हुन । खेतबारीमा हावा, सिंचाइको पानी तथा वर्षात् को पानीको माध्यमबाट रोगी बिरुवाबाट स्वस्थ बिरुवामा रोग फैलिने गर्दछ । २१^०से देखि ३०^०से तथा सापेक्षित आर्द्रता ८० देखि ९० प्रतिशत रहेको अवस्था यो रोगको लागी अनुकूल हुने गर्दछ । सेतो डडुवा (*Stemphyllium Blight*) सँगै संयुक्त संक्रमण भएको अवस्थामा यस रोगको प्रकोप अभै बढी भइ क्षति समेत अत्यधिक हुन सक्दछ ।

त्यवस्थापनका उपायहरू

- » २-३ वर्ष सम्मको घुम्ती बाली प्रणाली अपनाउने । बाली चक्रमा गानो बालीको सट्टा अन्नबाली, कोसेबाली वा काउली बालीहरू लगाउने ।
- » पुराना घाँसपातका टुटाहरू, फारपातहरू बटुलेर जलाउने ।
- » रोग लागेका प्याजका गानाहरू भण्डारण नगर्ने ।
- » पछौटे बालीमा यो रोग बढी लाग्ने भएकोले रोग छल्नको लागी बाली छिटो लगाउने ।
- » थाइराम विषादी २ ग्राम प्रति किलो बीउका दरले मिसाएर बीउ उपचार गर्ने । कपर अवसीक्लोराइड ५०% डब्लु.पी. वा क्लोरोथालोनिल ७५% डब्लु.पी. २ ग्राम वा टेबुकोनाजल २५.९% इसी वा ०.७५ मिलि वा डाईफेनोकोनाजोल २५% इसी १ मि.लि. प्रति लिटर पानीको दरले छर्ने ।

नोट: जीवनाशक विषादीको पर्यन्त पर्ने अवधिलाई मध्यनजर गरि सुरक्षात्मक उपायहरू अपनाएर मात्र विषादीको प्रयोग गरौं ।

तयारकर्ता:

पद्मराज कार्की
प्राविधिक सहायक



नेपाल सरकार
कृषि तथा पशुपन्थी विकास मन्त्रालय
कृषि विभाग
केन्द्रीय कृषि प्रयोगशाला
हरिहरमवन, ललितपुर

सम्पादन:

राजिवदास राजमण्डारी
वरिष्ठ बाली संरक्षण अधिकृत